


เอกสารแนบ 3


เอกสารการบำรุงรักษาระบบบำบัดน้ำเสีย

ประเภทเอกสาร :	วิธีปฏิบัติงาน	หมายเลขเอกสาร :	WI-SMU-013
วันที่ประกาศใช้ :	1 สิงหาคม 2556	เรื่อง :	ระบบบำบัดน้ำเสีย
หน่วยงาน :	ซ่อมบำรุงรักษา	ครั้งที่แก้ไข :	A
เอกสารควบคุม		จำนวนหน้า :	หน้า 1/ 6

ผู้จัดทำเอกสาร	ผู้ทบทวนเอกสาร	ผู้อนุมัติเอกสาร
 (นายถาวร บุญช่วย) ตำแหน่ง หัวหน้าหน่วยซ่อมบำรุงรักษา วันที่ 1 สิงหาคม 2566	(นางกชนุช พิกุลแก้ว) ตำแหน่ง ผู้จัดการฝ่ายสนับสนุนบริการ วันที่ 1 สิงหาคม 2566	(นางกชนุช พิกุลแก้ว) ตำแหน่ง ผู้จัดการฝ่ายสนับสนุนบริการ วันที่ 1 สิงหาคม 2566

ประวัติการแก้ไขเอกสาร

ครั้งที่แก้ไข	วันที่มีผลบังคับใช้หลังวันแก้ไข	แก้ไขโดย	อนุมัติโดย	รายละเอียดแก้ไข/สาเหตุการแก้ไข
A	1 สิงหาคม 2566	นาย ถาวร บุญช่วย	นาง กชนุช พิกุลแก้ว	ประกาศใช้ครั้งแรก

			
ประเภทเอกสาร :	วิธีปฏิบัติงาน	หมายเลขเอกสาร :	WI-SMU-013
วันที่ประกาศใช้ :	1 สิงหาคม 2556	เรื่อง :	ระบบบำบัดน้ำเสีย
หน่วยงาน :	ซ่อมบำรุงรักษา	ครั้งที่แก้ไข :	A
เอกสารควบคุม		จำนวนหน้า :	หน้า 2/ 6

1. วัตถุประสงค์

- 1.1 เพื่อให้มีการตรวจติดตามทำงานของระบบบำบัดน้ำเสียอย่างมีประสิทธิภาพ
- 1.2 เพื่อการติดตามตรวจวัดคุณภาพทั้งก่อนลงสู่สาธารณะ
- 1.3 เพื่อดำเนินการให้เป็นไปตามข้อกำหนดที่เกี่ยวข้อง

2. ขั้นตอนการปฏิบัติงาน

2.1) ตรวจสอบสภาพทั่วไปของระบบบำบัดน้ำเสีย

- 2.1.1) ตรวจสอบสภาพของโครงสร้าง การชำรุด การหลุดตัว การรั่วซึมของถัง ตรวจสอบสภาพของระบบท่อน้ำเสีย ท่อน้ำทิ้ง ท่อตะกอน อุปกรณ์ท่อน้ำ
- 2.1.2) ตรวจสอบอุปกรณ์ไฟฟ้า ระบบควบคุม แผงคอนโทรล
- 2.1.3) ตรวจสอบเครื่องสูบน้ำ เครื่องเติมอากาศ เครื่องฟัดคลอรีน

2.2) การควบคุมระบบบำบัดน้ำเสียทางชีวภาพประจำวัน

2.2.1) บ่อเกรอะ

การตรวจเช็คประจำวัน

- ตรวจสอบสภาพทั่วไป = เศษขยะ, สี, กลิ่น, ฟอง
- ค่าพารามิเตอร์ที่ตรวจวัด = pH, TDS

2.2.2) ถังปรับเสถียร

การตรวจเช็คประจำวัน

- ตรวจสอบสภาพทั่วไป = ระดับน้ำ, การทำงานของลูกลอย (ปกติ/ไม่ปกติ), การทำงานของเครื่องสูบน้ำ (ปกติ/ไม่ปกติ)
- ค่าพารามิเตอร์ที่ตรวจวัด = pH, TDS

2.2.3) ถังเติมอากาศ

การตรวจเช็คประจำวัน

- ตรวจสอบสภาพทั่วไป = สี, กลิ่น, ฟอง, การทำงานของเครื่องเติมอากาศ (ปกติ/ไม่ปกติ), ระบบท่ออากาศ (รั่ว/ไม่รั่ว)
- ค่าพารามิเตอร์ที่ตรวจวัด = pH, TDS, DO, SV30
- pH ควบคุมให้อยู่ในช่วง 6.5 – 7.5
- DO ควบคุมไม่น้อยกว่า 2 mg/l

2.2.4) ถังตกตะกอน

การตรวจเช็คประจำวัน

- ตรวจสอบสภาพทั่วไป = สี, กลิ่น, ฟอง, ตะกอนลอยผิวหน้า, การทำงานของเครื่องสูบตะกอนหมุนเวียน (ปกติ/ไม่ปกติ)
- ค่าพารามิเตอร์ที่ตรวจวัด = pH, TDS
- pH ควบคุมให้อยู่ในช่วง 6.5 – 7.5

ประเภทเอกสาร : วิธีปฏิบัติงาน	หมายเลขเอกสาร : WI-SMU-013
วันที่ประกาศใช้ : 1 สิงหาคม 2556	เรื่อง : ระบบบำบัดน้ำเสีย
หน่วยงาน : ช่อมบำรุงรักษา	ครั้งที่แก้ไข : A
เอกสารควบคุม	จำนวนหน้า : หน้า 3/ 6

2.2.5) ระบบฆ่าเชื้อโรคด้วยคลอรีน

การตรวจเช็คประจำวัน

- ตรวจสอบสภาพทั่วไป = ระดับคลอรีนในถังผสมสารเคมี, การทำงานของเครื่องฟีดคลอรีน (ปกติ/ไม่ปกติ)
- ค่าพารามิเตอร์ที่ตรวจวัด = ค่าคลอรีนอิสระคงเหลือตกค้าง (Residual Chlorine)

ควบคุมให้อยู่ในช่วง 0.5 – 1.0 mg/l

3. หน้าที่ความรับผิดชอบ

ผู้รับผิดชอบ (Discipline)	หน้าที่และความรับผิดชอบ
1.1 ผู้อำนวยการฝ่ายบริหาร	<ul style="list-style-type: none"> ตัดสินใจในการบริหารจัดการ สั่งการให้ผู้รับผิดชอบในทุกฝ่ายของโรงพยาบาล ร่วมประสานงานกับหน่วยงานซ่อมบำรุง
1.2 ผู้จัดการฝ่ายสนับสนุนบริการ	<ul style="list-style-type: none"> ปฏิบัติงานตามที่ได้รับมอบหมายจากผู้อำนวยการฝ่ายบริหาร ร่วมประสานงานกับหน่วยงานซ่อมบำรุง
1.3 หัวหน้าหน่วยงานซ่อมบำรุง	<ul style="list-style-type: none"> รายงานปัญหาที่เกิดขึ้นให้กับผู้บังคับบัญชาตามสายงานให้รับทราบ ประสานงานและร่วมแก้ไขปัญหาให้กับเจ้าหน้าที่ช่างซ่อมบำรุง ปฏิบัติงานตามคำสั่งของผู้บังคับบัญชา ติดต่อประสานงานกับหน่วยงานภายนอก
1.4 เจ้าหน้าที่หน่วยซ่อมบำรุงรักษา	<ul style="list-style-type: none"> รายงานปัญหาให้กับหัวหน้าหน่วยซ่อมบำรุงรักษา ร่วมกันแก้ปัญหากับหัวหน้าหน่วยซ่อมบำรุงรักษา ทำงานตามที่ได้รับมอบหมาย

ประเภทเอกสาร :	วิธีปฏิบัติงาน	หมายเลขเอกสาร :	WI-SMU-013
วันที่ประกาศใช้ :	1 สิงหาคม 2556	เรื่อง :	ระบบบำบัดน้ำเสีย
หน่วยงาน :	ซ่อมบำรุงรักษา	ครั้งที่แก้ไข :	A
เอกสารควบคุม		จำนวนหน้า :	หน้า 4/ 6

4. อุปกรณ์เครื่องมือ

4.1) เครื่องวัดค่าความเป็นกรด-ด่าง (pH meter)



4.2) เครื่องวัดค่าของแข็งละลายน้ำ (TDS meter)



4.3) เครื่องวัดค่าออกซิเจนละลายน้ำ (DO meter)

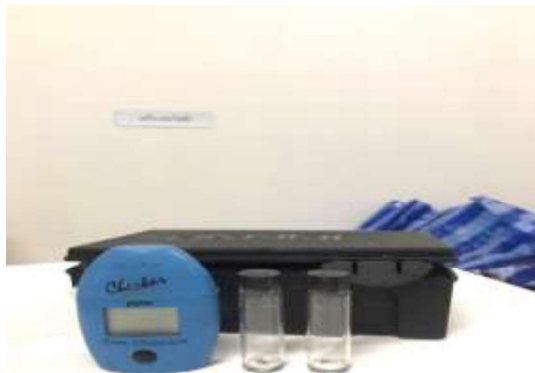


ประเภทเอกสาร :	วิธีปฏิบัติงาน	หมายเลขเอกสาร :	WI-SMU-013
วันที่ประกาศใช้ :	1 สิงหาคม 2556	เรื่อง :	ระบบบำบัดน้ำเสีย
หน่วยงาน :	ซ่อมบำรุงรักษา	ครั้งที่แก้ไข :	A
เอกสารควบคุม		จำนวนหน้า :	หน้า 5/ 6

4.4) กรวยอิมฮอฟฟ์ (imhoff cone)

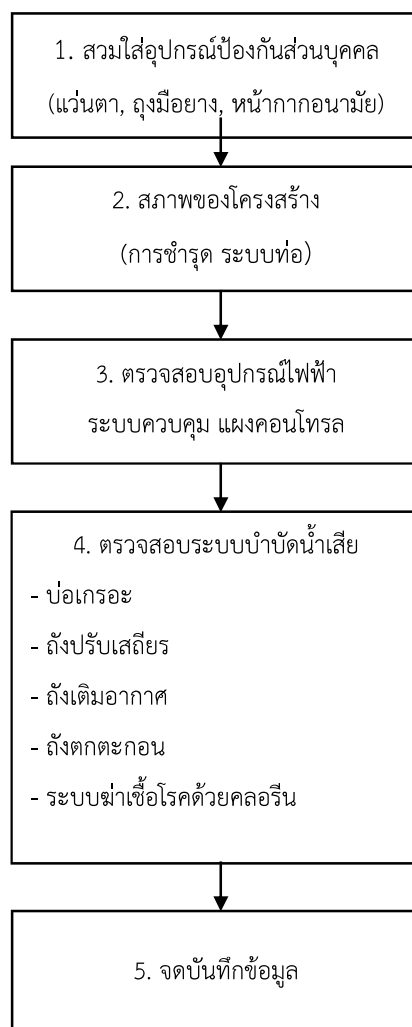


4.5) เครื่องวัดค่าคลอรีน (Chlorine Meter)



ประเภทเอกสาร : วิธีปฏิบัติงาน	หมายเลขเอกสาร : WI-SMU-013
วันที่ประกาศใช้ : 1 สิงหาคม 2556	เรื่อง : ระบบบำบัดน้ำเสีย
หน่วยงาน : ช่อมบำรุงรักษา	ครั้งที่แก้ไข : A
เอกสารควบคุม	จำนวนหน้า : หน้า 6/ 6

5. Flow Chart กระบวนการทำงาน





บริษัท อิทธิไพศาล จำกัด
ITTIPAISARN CO., LTD.

79 หมู่ที่ 2 ถนนหน่อคล่อง-เขาพนม ตำบลเหนือคลอง อำเภอเหนือคลอง จังหวัดกระบี่ 81130
79 Moo 2, Nuaklong-Khoupahom Road, Tambon Nuaklong, Amphur Nuaklong, Krabi 81130
Tel. 0-7563-6387 Fax. 0-7569-2393

รายงาน

งานบำรุงรักษาเครื่องจักรของระบบบำบัดน้ำเสียรวม

โครงการ โรงพยาบาลชนบุรีทุ่งสง

วันที่ปฏิบัติงาน 26 - 27 กรกฎาคม 2566



ดำเนินงานและจัดทำโดย

บริษัท อิทธิไพศาล จำกัด

79 หมู่ที่ 2 ถนนหน่อคล่อง-เขาพนม ตำบลเหนือคลอง

อำเภอเหนือคลอง จังหวัดกระบี่ 81130



บริษัท อิทธิไพศาล จำกัด
ITTIPAI SARN CO., LTD.

79 หมู่ที่ 2 ถนนพหลโยธิน-เขาพนม ตำบลเขาพนม อำเภอบึงนาราง จังหวัดพิจิตร 35130
/9 Moo 2, Nuaklong-Khoupahom Road, Tambon Nuaklong, Amphur Nuaklong, Krabi 8130
Tel 0-7563-6387 Fax 0-7569-2193

งานบำรุงรักษาเครื่องจักรของระบบบำบัดน้ำเสีย ประจำปี 2565

ระบบบำบัดน้ำเสียรวม

- | | | |
|--|--------------|-------------|
| 1. ปั๊มสูบ-จ่ายน้ำเสียไปยังบ่อเติมอากาศ
(PUMP 1 , PUMP 2) | ขนาด 0.75 KW | จำนวน 2 ชุด |
| 2. ปั๊มเติมอากาศ
(EJECTOR PUMP NO. 1) | ขนาด 5.5 KW | จำนวน 1 ชุด |
| 3. ปั๊มเติมอากาศ
(EJECTOR PUMP NO. 2) | ขนาด 3.7 KW | จำนวน 1 ชุด |
| 4. ปั๊มสูบ-จ่ายตะกอนย้อนกลับ
(PUMP 3) | ขนาด 0.40 KW | จำนวน 1 ชุด |

บ่อรวบรวมน้ำเสีย (Sump Tank) ห้องครัว

- | | | |
|---|--------------|-------------|
| 1. ปั๊มสูบ-จ่ายน้ำเสียไปยังระบบบำบัดน้ำเสียรวม
(PUMP 1 , PUMP 2) | ขนาด 2.20 KW | จำนวน 2 ชุด |
|---|--------------|-------------|

บ่อรวบรวมน้ำเสีย (Sump Tank) ห้องใต้เทียม

- | | | |
|---|--------------|-------------|
| 1. ปั๊มสูบ-จ่ายน้ำเสียไปยังระบบบำบัดน้ำเสียรวม
(PUMP 1 , PUMP 2) | ขนาด 0.75 KW | จำนวน 2 ชุด |
|---|--------------|-------------|

บ่อหน่วงน้ำ

- | | | |
|--|--------------|-------------|
| 1. ปั๊มสูบ-จ่ายน้ำไปยังคูระบายน้ำสาธารณะ
(PUMP 1 , PUMP 2 , PUMP 3) | ขนาด 3.70 KW | จำนวน 3 ชุด |
|--|--------------|-------------|



บริษัท อธิปไตย จำกัด ITTIP AISARN CO., LTD.

79 หมู่ที่ 2 ถนนเหนือคลอง-เขาพนม ตำบลเหนือคลอง อำเภอเหนือคลอง จังหวัดกระบี่ 81130
/9 Mco 2 Nuaklong-Khoupnam Road, Tambon Nuaklong, Amphur Nuaklong, Krabi 81130
Tel 0-7563-6387 Fax 0-7569-2393

ระบบบำบัดน้ำเสียรวม

1. บั๊มป์สูบน้ำเสียไปยังบ่อเติมอากาศ (PUMP 1)

- ทำการตรวจเช็คกระแสและแรงดันไฟฟ้า พบว่า ปกติ

กระแสไฟฟ้า 1.72 A / 1.72 A / 1.75 A แรงดันไฟฟ้า 408 V



- ทำการตรวจเช็คใบพัด พบว่า ปกติ



2. บั๊มป์สูบน้ำเสียไปยังบ่อเติมอากาศ (PUMP 2)

- ทำการตรวจเช็คกระแสและแรงดันไฟฟ้า พบว่า ปกติ

กระแสไฟฟ้า 1.78 A / 1.77 A / 1.83 A แรงดันไฟฟ้า 406 V





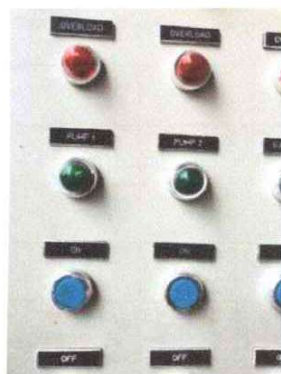
บริษัท อธิปไตย จำกัด
ITTIP AISARN CO., LTD.

79 หมู่ที่ 2 ถนนเหนือคลอง-เขาพนม ตำบลเหนือคลอง อำเภอเหนือคลอง จังหวัดกระบี่ 81130
/9 Moo 2, Nuaklong-Khoupnam Road, Tambol Nuaklong, Amphur Nuaklong, Krabi 81130
Tel 0-7563-6387 Fax 0-7569-2793

- ทำการตรวจเช็คใบพัด พบว่า ปกติ



- ทำการตรวจเช็คการทำงานของลูกลอยไฟฟ้าสั่งการทำงานของ PUMP-1,2 พบว่าปกติ



3. บั้มเติมอากาศ (EJECTOR PUMP NO.1)



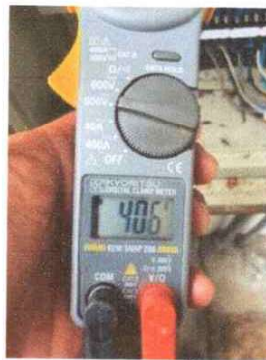


บริษัท อธิปไตย จำกัด
ITTIP AISARN CO., LTD.

79 หมู่ที่ 2 ถนนเหนือคลอง-เขาพนม ตำบลเหนือคลอง อำเภอเหนือคลอง จังหวัดกระบี่ 81130
/9 Moo 2, Nuaklong-Khoupnam Road, Tambol Nuaklong, Amphur Nuaklong, Krabi 81130
Tel 0-7563-6387 Fax 0-7569-2393

- ทำการตรวจเช็คกระแสและแรงดันไฟฟ้า พบว่า ปกติ

กระแสไฟฟ้า 10.43 A / 10.09 A / 10.30 A แรงดันไฟฟ้า 406 V



- ทำการตรวจเช็คใบพัด พบว่า ปกติ **แต่มีขี้เขียดเกาะ**



- ทำการตรวจเช็คและทำความสะอาดใต้ร่องทางดูดอากาศ พบว่าปกติ





บริษัท อธิปไตย จำกัด ITTIPAI SARN CO., LTD.

79 หมู่ที่ 2 ถนนเหนือคลอง-เขาพนม ตำบลเหนือคลอง อำเภอเหนือคลอง จังหวัดกระบี่ 81130
79 Moo 2 Nuaklong-Khoupnam Road, Tambol Nuaklong, Amphur Nuaklong, Krabi 81130
Tel 0-7563-6387 Fax 0-7569-2393

4. ปั๊มเคมีอากาศ (EJECTOR PUMP NO.2)



- ทำการตรวจเช็คกระแสและแรงดันไฟฟ้า พบว่า ปกติ
- กระแสไฟฟ้า 2.32 A / 2.22 A / 2.29 A แรงดันไฟฟ้า 406 V



- ทำการตรวจเช็คใบพัด พบว่า ปกติ แต่มีขยะติดตะแกรงจำนวนมากทำให้ประสิทธิภาพการทำงานของปั๊มลดลง





บริษัท อธิปไตย จำกัด
ITTIP AISARN CO., LTD.

79 หมู่ที่ 2 ถนนหน่อคล่อง-เขาพนม ตำบลหน่อคล่อง อำเภอหน่อคล่อง จังหวัดกระบี่ 81130
79 Moo 2 Nuaklong-Khoupnam Road, Tambol Nuaklong, Amphur Nuaklong, Krabi 81130
Tel. 0-7563-6387 Fax 0-7569-2393

- ทำการตรวจเช็คและทำความสะอาดไส้กรองทางดูดอากาศ พบว่าปกติ



5. บั้มสูบ-จ่ายตะกอนก้อนก๊ับ (PUMP 3)



- ทำการตรวจเช็คกระแสและแรงดันไฟฟ้า พบว่า ปกติ

กระแสไฟฟ้า 0.65 A / 0.60 A / 0.67 A

แรงดันไฟฟ้า 409 V





บริษัท อธิไพศาล จำกัด
ITTIP AISARN CO., LTD.

79 หมู่ที่ 2 ถนนเหนือคลอง-เขาพนม ตำบลเหนือคลอง อำเภอเหนือคลอง จังหวัดกระบี่ 81130
79 Moo 2, Nuaklong-Khrouphanom Road, Tambol Nuaklong, Amphur Nuaklong, Krabi 81130
Tel: 0-7563-6387 Fax: 0-7569-2393

- ทำการตรวจเช็คใบพัด พบว่า ปกติ





บริษัท อธิปไตย จำกัด ITTIP AISARN CO., LTD.

79 หมู่ที่ 2 ถนนหน่อคล่อง-เขาพนม ตำบลหน่อคล่อง อำเภอหน่อคล่อง จังหวัดกระบี่ 81130
79 Moo 2, Nuaklong-Khounphanom Road, Tambon Nuaklong, Amphur Nuaklong, Krabi 81130
Tel 0-7563-6387 Fax 0-7569-2393

บ่อดูดน้ำเสีย (Sump Tank) แผนก ใดเทียม

- ทำการตรวจเช็คกลอยสำหรับสั่งการทำงาน พบว่า ปกติ

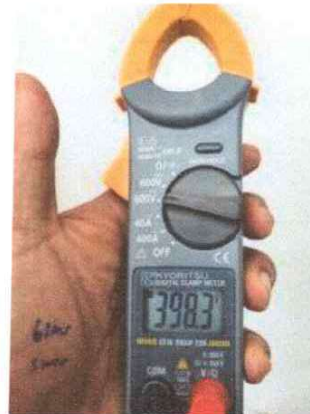


1. บั๊มป์สูบน้ำเสียไปยังระบบบำบัดน้ำเสียรวม (PUMP 1)

- ทำการตรวจเช็คกระแสและแรงดันไฟฟ้า พบว่า ปกติ

กระแสไฟฟ้า 1.95 A / 1.93 A / 1.98 A

แรงดันไฟฟ้า 398.3 V



- ทำการตรวจเช็คใบพัด พบว่า ปกติ





บริษัท อิทธิไพศาล จำกัด ITTIP AISARN CO., LTD.

79 หมู่ที่ 2 ถนนหนองคลอง-เขาพนม ตำบลหนองคลอง อำเภอหนองคลอง จังหวัดกระบี่ 81130
/9 Moo 2, Nueklong-Khrouphanom Road, Tambol Nueklong, Amphur Nueklong, Krabi 81130
Tel 0-7563-6387 Fax 0-7569-2193

1. บำรุง-จ่ายน้ำเสียไปยังระบบบำบัดน้ำเสียรวม (PUMP 2)

- ทำการตรวจเช็คกระแสและแรงดันไฟฟ้า พบว่า ปกติ

กระแสไฟฟ้า 4.35A / 4.25 A / 4.33 A

แรงดันไฟฟ้า 395.1 V



- ทำการตรวจเช็คใบพัด พบว่า ปกติ





บริษัท อธิปไตย จำกัด ITTIP AISARN CO., LTD.

79 หมู่ที่ 2 ถนนพหลโยธิน-เขาพนม ตำบลพหลโยธิน อำเภอพหลโยธิน จังหวัดกระบี่ 81130
/9 Moo 2, Nuaklong-Khounphanom Road, Tambol Nuaklong, Amphur Nuaklong, Krabi 81130
Tel. 0-7563-8387 Fax 0-7569-2393

บ่อรวบรวมน้ำเสีย (Sump Tank) ห้องครัว

1. บำบัดน้ำเสียไปยังระบบบำบัดน้ำเสียรวม (PUMP 1)

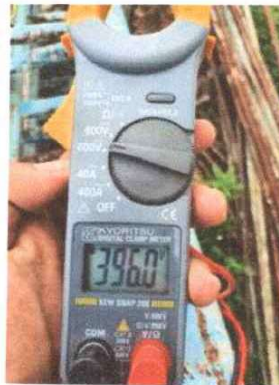
- ทำการตรวจเช็คลูกกลอยสำหรับสั่งการทำงาน พบว่า ปกติ



- ทำการตรวจเช็คกระแสและแรงดันไฟฟ้า พบว่า ปกติ

กระแสไฟฟ้า 3.87 A / 3.85 A / 3.95 A

แรงดันไฟฟ้า 396 V



- ทำการตรวจเช็คใบพัด พบว่า ปกติ





บริษัท อธิปไตย จำกัด
ITTIP AISARN CO., LTD.

79 หมู่ที่ 2 ถนนเหนือคลอง-เขาพนม ตำบลเหนือคลอง อำเภอเหนือคลอง จังหวัดกระบี่ 81130
/9 Moo 2, Nuaklong-Khoupahom Road, Tambon Nuaklong, Amphur Nuaklong, Krabi 8 130
Tel 0-7563-6387 Fax 0-7569-2393

2. บั้มสูบ-จ่ายน้ำไปยังคูระบายน้ำสาธารณะ (PUMP 2)

- ทำการตรวจเช็คกระแสและแรงดันไฟฟ้า พบว่า ปกติ

กระแสไฟฟ้า 7.89 A / 7.70 A / 7.77 A

แรงดันไฟฟ้า 398.2 V



- ทำการตรวจเช็คใบพัด พบว่า ปกติ



3. บั้มสูบ-จ่ายน้ำไปยังคูระบายน้ำสาธารณะ (PUMP 3)

- ทำการตรวจเช็คกระแสและแรงดันไฟฟ้า พบว่า ปกติ

กระแสไฟฟ้า 7.52 A / 7.98 A / 7.47 A

แรงดันไฟฟ้า 396.1 V





บริษัท อิทธิไพศาล จำกัด ITTIP AISARN CO., LTD.

79 หมู่ที่ 2 ถนนเหนือคลอง-เขาพนม ตำบลเหนือคลอง อำเภอเหนือคลอง จังหวัดกระบี่ 81130
/9 Moo 2, Nuaklong-Khoupphanom Road, Tambol Nuaklong, Amphur Nuaklong, Krabi 81130
Tel 0-7563-6387 Fax 0-7569-2393

บ่อน้ำ

- ทำการตรวจเช็คลูกกลอยสำหรับสั่งการทำงาน พบว่า ปกติ



1. บั๊มป์-จ่ายน้ำไปยังกระบะบายน้ำสาธารณะ (PUMP 1)

- ทำการตรวจเช็คกระแสและแรงดันไฟฟ้า พบว่า ปกติ

กระแสไฟฟ้า 7.33 A / 7.20 A / 7.18 A

แรงดันไฟฟ้า 396.3 V



- ทำการตรวจเช็คใบพัด พบว่า ปกติ





บริษัท อธิไพศาล จำกัด
ITTIP AISARN CO., LTD.

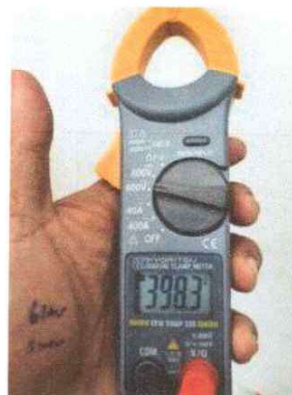
79 หมู่ที่ 2 ถนนเหนือคลอง-เขาพนม ตำบลเหนือคลอง อำเภอเหนือคลอง จังหวัดกระบี่ 81130
79 Moo 2, Nuaklong-Khoupnam Road, Tambol Nuaklong, Amphur Nuaklong, Krabi 8130
Tel: 0-7563-6387 Fax: 0-7569-2393

2. บำรุง-จ่ายน้ำเสียไปยังระบบบำบัดน้ำเสียรวม (PUMP 2)

- ทำการตรวจเช็คกระแสและแรงดันไฟฟ้า พบว่า ปกติ

กระแสไฟฟ้า 1.90 A / 1.97 A / 1.91 A

แรงดันไฟฟ้า 398.3 V



- ทำการตรวจเช็คใบพัด พบว่า ปกติ





บริษัท อธิไพศาล จำกัด
ITTIPAI SARN CO., LTD.

79 หมู่ที่ 2 ถนนเหนือคลอง-เขาพนม ตำบลเหนือคลอง อำเภอเหนือคลอง จังหวัดกระบี่ 81130
/9 Moo 2, Nuaklong-Khoupahorn Road, Tambol Nuaklong, Amphur Nuaklong, Krabi 81130
Tel. 0-7563-8387 Fax 0-7569-2393

- ทำการตรวจเช็คใบพัด พบว่า ปกติ

